

博多「場」文化通信

博多ば日記

2014.Spring No.1

発行：博多リバレイ

発行日：平成26年3月6日



Discover tasty HAKATA river

川沿文化、まちの花

博多リバレイ
HAKATA RIVERAIN
15th Anniversary

Discover tasty HAKATA river

川沿文化、まちの花。

博多部を貫く、博多川。

ネオンにゆらめき、まちを彩るその川沿いに花開く、その顔ぶれもさまざまな、宵の博多風情。

博多鮎の名店、大人の酒場、通りの赤提灯・屋台街…

川が育んだ人情味あふれる、通りの名店文化今昔を春の宵こそ、愉しんでみたい。



若き感性で魅了 須崎の人情屋台

Riverside taste 1

博多の屋台といえば中洲の歓楽街沿いや天神の大通り沿いが脚光を浴びがちだが、博多川沿いの須崎エリアにも5軒の屋台が軒を連ねる。そのひとつ「かじしか」は、なんと20代の女性が大将。若い感性が生かされたアイデアメニューはウリのひとつで、米鳥の旬の野菜が巻かれた美しい巻串はとりわけ女性客にも好評だ。そんな串物を頼張りながら、感じるの目は前を流れる博多川の風。春先には新芽の匂いに癒され、川沿いの桜が咲く頃は花見が楽しめるのもこの地の特権だ。車や人の通りが少なく閑散とはしているものの、ごみごみしていないのでのんびりできると、わざわざ足を運ぶ常連客は多い。新しく客がのれんをくぐれば、大将の父である小大将の下村克彦さんが「こちらは今日、名古屋からいらっちゃったお客さんです！」と、客一人ひとりの自己紹介をしてくれる。初めての人でも馴染めるようにという配慮のおかげで、客との間に会話が始まり、博多屋台ならではのコミュニケーションが練り広げられていくのだ。実は現在、大将の下村和代さんは療養中のため屋台にはいないのだが、3月の復帰を目標に頑張っているとのこと。若き大将のもてなしで、さらに多くの人が集うことだろう。



B

A 蕾菜、金柑、芽キャベツなど旬の野菜を巻いた巻串(200円〜)は目にも美しい！
B 小大将の気配りで一人でも入りやすい



A

街中の喧噪から離れた博多川沿いの「かじしか」には毎夜、明るい声飛び交う。博多の筆師・金太夫が描いたのれんも風情たっぷり

かじしか

福岡市博多区須崎3博多川沿い
☎090-1877-3773
営業時間/19:00~翌2:00(LO翌1:30)
休/日曜、祝日(不定、電話で要確認)
●博多リバレインから徒歩3分





博多川が借景、 商店街の名鮨。

Riverside taste 2

「川はゆったりとしていて好きですね」とは、「天勺」の大將、山口祐輔さん。修行を重ねた博多の名店「高玉」も那珂川沿いに面していたことから、自分の店も川沿いに……と、8年前に出会ったのがこの場所だ。狭い間口を通り抜けた先に飛び込んでくる博多川。高い天井のモダンなインテリアも相まって、開放感が満ちあふれた空間には客の誰もが驚き、喜ぶという。もちろん、鮨も絶品。柳橋連合市場で仕入れる玄界灘の魚を中心とした自慢のネタを使って、山口さんが握る鮨は手頃ランチでも楽しめる。夜は暗くて姿が分かりにくい博多川も、日中は川の流れや飛んで来る鳥たちの様子が伺えて、なんとも心なごむ時間だ。敷居の高さを感じる名鮨店ながら、博多のおいしい魚と、目においしい景色のおかげで、いつの間にか緊張感もどこへやら。そうやって、馴染みになる客が増えていく。

天勺

福岡市博多区上川端町4-218-1
☎092-283-8363
営業時間/
11:30~14:30(OS14:00)、
17:00~23:00(OS22:00)
休/日曜
●博多リパレンから
徒歩3分

A 座敷もあるが、やはり博多川沿いに面したカウンター席の指名率が高い。5月末には博多座に出演する役者たちのお披露目行事「船乗り込み」の様子も見られるとか!
B にぎりに小鉢、赤出汁、茶碗蒸し、デザートが付いたおまかせランチ3,150円。夜はおまかせ10,800円~
C 商店街の中とは思えない、高い天井に銀杏の一枚板のカウンターが存在感を放つモダンな空間



天勺●

KOKUTAI_doro

MORRIS' HIPPO●

MEIJI_dori

SHOWA_dori

鮨を握って30年。九州はやっぱり魚が美味しいと話す山口さん



HAKATA river

川風テラスは、 大人の社交場。

Riverside taste 3

客は立ったままビールを片手に時間を過ごし、酒がなくなればカウンターまで自らおもむく。直接バーテンダーに注文したあとは、酒代をその場で清算(キャッシュ・オン・デリバリー)。本場英国パブさながらのこんなシーンはもちろんだが、「BRITISH PUB MORRIS' HIPPO」には、リバーサイドカフェの様が加わり、ビジネスマンが一日の終わりを癒す大人の社交場的雰囲気加わる。ギネスビールなど世界のビールの数は50種類以上。その一方で、毎日17~19時のハッピーアワーはカクテルが50%オフと、大人のまち川端中洲の一角で若者サイズの気軽さも味わえるのだから、ひいきにする大人男子が多いのもうなづける。川風心地よい春の日中にはテラスでフィッシュ&チップスを。テラスを降りて博多川の散歩道まではずぐだから、そのまま少しばかりの博多川散策を楽しんでみるのも◎。もちろん、ネオンを眺めながらの夜の一杯も、また一興。

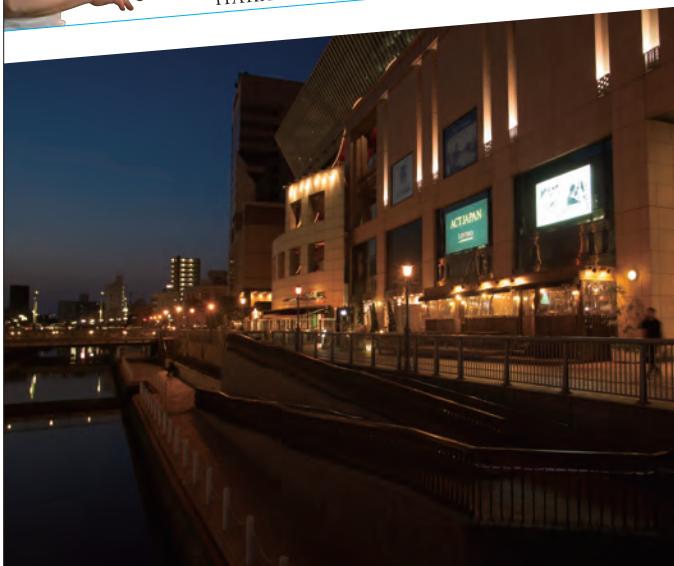
MORRIS' HIPPO



BRITISH PUB
MORRIS' HIPPO

福岡市博多区下川端町3-1
博多リパレン1F
☎092-282-3912
営業時間/11:00~翌1:00、
金・土曜と祝前日~翌2:00
休/なし

A 川風といっても、場所柄、潮風の心地よさ。ここでフィッシュ&チップスははずせない(1650円)。サクッと揚がった衣に自身魚のフライがイン! 身は厚くフワフワ
B レアなドイツビール<バーナー>(680円)や、ここだけ! のくアスボール>(680円)はぜひ
C スポーツ観戦も、インターナショナルな雰囲気、客同士も自然に意気投合できそう



冒店薬印



中華といえばオークラ その真骨頂は30年来の麵。



チャーシューと葱の細切り入りつゆそば
素材の味がまる裸にされるシンプルさだから、素材選びが命。1,400円(サービス料10%+消費税は別)



中華といえばオークラといわせしめた、正統派広東料理の名門、ホテルオークラの「桃花源」。その伝統の味を受け継ぎながら、食材のうまみを引き出した150余種の幅広いメニューは、どれも広東料理の真髄を味わせる逸品揃い。これぞ桃花源な一品を「トリクエスト」したところ、中国料理理長が選んだのは、驚くほどシンプルなつゆそばだった。博多に来て12年目ですが、東京同店の在任時代から、この「ねぎそば」は不動の人気でしたね。もう30年以上は愛され続けています」と、樋場氏。麵はのどこしよく、歯ごた

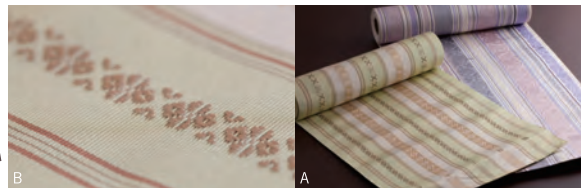
えのある食感で、つゆは牛スネ、豚ガラ、鶏ガラ、老鶏で丁寧にだしをとった醤油ベース。しっかりと骨太なのに、かなりのあっさり味だ。ゆえに食事のシメにはもってこい！常連たちの中には、この麵とつゆを「素そば」としてオーダーするほどだという。自家製窯焼チャーシューと、ピーナツ油で香味をつけた白ネギの細切りをトッピング。意外なレタスはその食感で、美味しさに追い打ちをかける。中華なのに、「おひとりさまでもどうぞ」。そのひとことに、一人ひとりのニーズに寄り添う、名門ゆえのおもてなしが薫る。



中国料理理長 樋場正人氏

中国料理 桃花源

福岡市博多区下川端町3-2
ホテルオークラ福岡BIF
☎ 092-262-1168
営業時間/
11:30~14:30 / 17:30~21:30
(土日・祝17:00~21:30) ※OS 21:00
休/なし



「たて糸に伝統よこ糸に冒険心 千年のものづくり」。1897年創業の博多織の織元「岡野」が提案する新しい博多織の境地が、オリジナルブランド「千年工房」だ。博多織は1241年、宋から技術を持ち帰ったのがその始まりといわれており、その歴史は770年以上を経ている。たて糸とよこ糸がつくり出す独特の縞紋様を持つ博多織に、織元としてのブランドと技術の伝統を守りながら、常に新しい時代への挑みを投影。着物のある暮らしが日々の暮らしの中で息づくように仕立てられた、さまざまな千年工房ブランドアイテムは、和洋どちらの装いにも小粋な表

モノ語り 帯から生まれる 伝統の中の、 冒険心。



情をプラスしてくれる。

この長財布「タテタバー」もそのひとつ。いずれも博多織織元の命である「帯」とりわけ、シリーズ「千年献上」や「総浮変り献上」などから生まれた逸品。大阪の老舗履物メーカー「菱屋」のPB「Catan Blossom」のトラポで、今春6品がデビューしている。付け替え可能なストラップも付属、小ぶりな割に大容量！ウォレット使えるスグレものだ。



A 帯伝統的な定格五献上柄<千年献上>と、草花などさまざまなモチーフと縞を組み合わせたデザイン<総浮変り献上>

B 博多献上柄のモチーフ、独鈷と華血に横棒一本が加えられているのが<千年献上>の証

C 札入れと小銭入れが2つ以上使えるので、複数の通貨を使う海外旅行などにも最適〇各23,000円(税抜価格)

D 洋装和装どちらにも馴染んでなお、モダンな印象〇「ポスター」38,000円(税抜価格)~

博多織の千年工房

福岡市博多区下川端町3-1
博多バレインBIF
☎ 092-283-8111
営業時間/10:30~19:30
休/1月1日



春の博多は「集い場」

博多どんたくの源流

まつばやし

「博多松囃子」



福岡市提供



福岡市提供

「博多どんたく」。その起源は治承3年(1179)の博多松囃子を起源としています。本来は小正月(旧正月15日)の行事で、新年を祝う民俗行事でした。松囃子は3福神、福神・夫婦えびす・大黒天、そして子どもたちの稚児流と、4つのグループ(流)から構成されており、現在「博多松囃子振興会」により後世に受け継がれています。中世の民俗文化が色濃く残るこの博多松囃子は、現在でも博多どんたく港まつりパレードの先頭で、その幕開けを飾るとともに町中を祝って回ります。

博多どんたく港まつり
2014年5月3日(祝)・4日(祝)

check!!

リバーレインウォーク
RIVERAIN WALK

第4回リバーレインウォーク
2014.3/24(月)~3/28(金)

●2,500円(500円5枚綴り)で中洲川端周辺・約30飲食店を食べ・飲み歩き!
前売りチケット2,300円も参加店舗で販売中!
<http://www.em3.jp/riverainwalk/>

博多リパフェス

2014.3/21(金)~4/6(日)

●博多リパレイン15周年を記念して様々なイベントを開催!

博多リパレイン
Hakata Riverain

博多リパレインは開業15周年を迎えました!

<http://www.riverain.co.jp>



福岡アジア美術館
Fukuoka Asian Art Museum

☎ 092-263-1100

福岡市博多区下川端町3-1
リパレインセンタービル7・8F
<http://faam.city.fukuoka.lg.jp>



博多座

☎ 092-263-5858

福岡市博多区下川端町2-1
<http://www.hakataza.co.jp>



Hotel Okura
FUKUOKA

☎ 092-262-1111

福岡市博多区下川端町3-2
<http://www.fuk.hotelokura.co.jp>



博多リパレイン
eeny meeny miny mo

☎ 092-271-5050

福岡市博多区下川端町3-1
<http://www.em3.jp>

福岡アンパンマン
こどもミュージアム
in モール

ついに、福岡上陸！「福岡アンパンマンこどもミュージアム in モール」が、4月18日(金)、博多リバレイン5・6階にオープン！もちろん九州初、アンパンマンの世界を子どもたちが見て触れて遊ぶ体験型ミュージアムです。ガラス張りのアトリウム空間を活用した全天候型の施設なので、雨の日も風の日も安心。館内ではアンパンマンと仲間たち、そして、さまざまな体験型スポットが子どもたちを大歓迎！お土産さんごっこを楽しんで、パン工場でジャムおじさんを手伝ったり、大



博多リバレイン
eeny meeny miny mo



待望！の、
アンパンマンが
やって来た！

4/18(金)
NEWOPEN!
博多リバレイン
5・6F



©やなせたかし/フレッベル館・TMS・NTV 画像は横浜・神戸のアンパンマンこどもミュージアムのものです。

人気(虹のすべりだい)も体験できます。また、ステージではアンパンマンと仲間たちやお姉さんたちによるショーが繰り広げられるほか、ここだけにしかないオリジナルグッズや玩具、ウェア、アク

セサリなどを集めたショップ、こだわりのメニューのレストラン、お菓子屋さん、写真館など充実の17店が勢ぞろい！全く新しいタイプの複合施設です。ご家族でぜひ体感してみてください！

福岡アンパンマン
こどもミュージアム in モール
○場所/博多リバレイン5・6F
○入場料/1500円(1歳以下)
○休館日/元日、メンテナンスによる臨時休館日
○TEL/092-291-8855
(4/1)

http://www.fukuoka-anpanman.jp/

春の和活は、博多座で。

伝統芸あり、笑いあり、涙あり！

4月
武田鉄矢・前川清
特別公演



○場所/博多座
○休館日/公演により異なる
○間/092・263・5555 (10時~18時)
http://www.hakataza.co.jp/

5月

コロッケ薫風喜劇公演

無限に広がるコロッケ・ワールド！

○日時/5/4(日)・5/28(水)

第一部

人情喜劇十年目の約束

川村花菱作の「上州土産百両首」をもとに、今回は大胆な脚色を加え、新たな作品として誕生！笑いのテイスト満載、でも少し切ないコロッケ版人情喜劇に乞うご期待！

●脚本/池田政之
演出/赤塚幸信

第二部

コロッケ爆笑ものまねオンステージ2014

ものまねタレントとしてその先陣を切り、常に第一線を歩み続けるコロッケが増え続けるレパートリーの中から選りすぐってお届けする傑作のオンパレード！笑いにすぎなくれぐれもご注意を！

6月

六月博多座大歌舞伎

○日時/6/2(月)・26(水)

昼の部は男の意地と風情がみどころの「角力場」、華やかな舞踊「三人形」、上方和事の「雁のたより」、夜の部は菊池寛初期の傑作「恩讐の彼方に」、新歌舞伎十八番のひとつ「船弁慶」、宙乗り、早替わり、本水などのケレン味溢れる「鯉つかみ」をご覧ください。出演は、坂田藤十郎、中村梅玉、中村魁春、中村東蔵、中村龍雀、市川染五郎、片岡愛之助ほか。5/29(木)は、船乗り込み！



博多座

Hakata Riverain Event Schedule

美しい礼節の一日。
「花嫁舟」

ホテルオークラ福岡の「和」のウエディングスタイルと言えは伝統的な「花嫁舟」の風景。博多川に「花嫁舟」を浮かべ、榊田神社で式を挙げられる花嫁花婿を乗せ、川を上ります。白無垢を身にまとい、上り花嫁は日本の女性に生まれた幸せをかみしめながら、ゆっくりと舟に揺られながら嫁いでいきます。舟の降り口からは人力車に乗り榊田神社まで。和情緒あふれる厳かな神社式。美しい礼節の一日が始まります。

花嫁舟
○運航期間/3/5月、10/12月第2週まで*雨天中止
○運航ルート/ホテル玄関口より人力車で博多川乗船口(鏡天満宮前)へ博多川を上り、吉塚うなぎ店前へ下船。人力車で榊田神社へ。
*復路は往路の逆ルート
榊田神社から川端商店街を人力車で通る行程も選択可



憧れの
オークラ。
ウエディング

HOTEL
OKURA
FUKUOKA

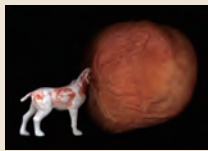


「らしさ」を大切に
一生に一度、人生最高の輝きの時。それが結婚式。その舞台には「やっほり、憧れのあのホテルで」と、想いを重ねる女性たちへ。ホールデンウィークに開催される「HOTEL OKURA福岡」のTHE OKURA WEDDING GOLDENWEEK FAIR(フェア)では、個性豊かなさまざまな会場コーディネートを見学できます。おふたりらしさを表現する空間づくりを一番に考える「オークラ品質」、その力をとくとご堪能ください。

新ロビー「THE CENTURY」登場
THE OKURA WEDDING GOLDENWEEK FAIR
○日時/5/5(月・祝)
○資料請求/来館予約
○TEL/092-098-1151
(受付9時~19時)
○展示内容
・料理 引菓子
・引出物
・MARIKA KARRIN COUTURE Dress show
・特製「レズール」プレート試食会
・各種相談コーナー

3年に一度の
感動アートへ。

3年に一度開かれる国際美術展覧会、トリエンナーレ。第5回福岡トリエンナーレ(FT5)を目前にひかえ、この春、第1回展(FT1、1999年)から第4回展(FT4、2009年)までを振り返る企画展が開催されます。各回を印象づけた作品、展示風景やパフォーマンスの記録、掲載記事などをダイジェストでご紹介。



アンキ・プルバンドノ(インドネシア)「空腹でいこう」2009年

カウントダウン、FT5！
福岡トリエンナーレにて
Countdown for the 5th Fukuoka Asian Art Triennale : The FT5: A to Z
○場所/アジア美術館
アジアギャラリーA
○日時/4/3(水)・8/19(火)
*ただし6/4(水)に展示替
(FT1・2は4/3・6/3、FT3・4は6/5・8/19)

金属ぞくぞく
大集合！

人類はこれまでの歴史のなかで、さまざまな素材を発見・加工してきましたが、中でも金属の普及は、私たちの生活スタイルを飛躍的に変革してきたといえるでしょう。本展では、鉄・ブロンズ、ステンレスなど、金属を素材にした作品が大集合します。



ヌール・アジザン・ラマン・バイマン(マレーシア)「嘆きの車輪」1996年

○アジアギャラリー|観覧料/一般200円 高大生150円 中学生以下無料
○休館日/水曜

春から始まる
コレクション展へ。

Clingorous Metals
Plenty of Metals - Metal Artworks
from the FAAM Collection
○場所/アジア美術館
アジアギャラリーB
○日時/4/24(木)・8/19(火)



ドルヴァ・ミストリー(インド)「物体II」1987-88年

福岡アジア
美術館

美の解決、という

本気。

「カラダの中からキレイに」。しかし、残念ながら実際のキレイの現場で「美感」を伴うこと、果たしてどれほどだろうか。ヘア・メイク・スキンケア、この本業が認める。福岡のカリスマ美容師、福嶋篤人氏。ACT JAPANグループの代表だ。大切にしているのは、髪やメイクといった表層の美だけでなく、本質的にその人の中にあるものを引き出す「インナービューティー」へのアプローチ。外側も、内面も、その両方があれば美の解決が早いのです。と、福嶋さん。腸内環境。といったおよそ美容室では聞かない単語も、この店ではヘアカットと同じ立ち位置。店長は、美容・健康・食育のスペシャリスト。リファースティングマスターの資格を持っているという本気が、その証だ。



(ACT JAPAN)グループ代表 福嶋篤人氏

A 「美のために、自分のために、時間を使うことにフィットする土地。それが博多の特異性」と、福嶋さん。この空間づくりもその延長線上にある

B 113種類の植物酵素原液を98%高配合。店頭でヘアケアアイテムの横にふつうに並んでいる/ハーブザイム113プロ9,400円(500ml/本体価格)



B



ACT JAPAN

福岡市博多区下川端町3-1
博多リパレイン 1F
☎ 092-409-7158
営業時間/10:30~19:30
(平日・土日祝)
休/なし
<http://www.act-j.me/afloat/>



博多芸妓

はかたもん。
[hakata-geigi]
芸妓は博多の伝統芸能の重要な担い手が「博多券番」の芸妓です。1889(明治22)年、現在の博多区旧奈良屋小学校付近の相生町に相生券番が設けられたのが最初。この春も、博多どんたくの演舞台で芸妓衆の紋付・かつら姿の艶やかさに出会えます。



博多通り紀行 通りに刻まれた、博多の今昔物語り。

江戸時代の下水道跡

博多川にかかる「博多ことぶき橋」の脇にトンネルを塞いだような場所があるのをご存知だろうか？これは「博多大水道」と呼ばれた江戸時代の下水道の跡。江戸時代の初めに博多川と石堂川を結ぶ水路として造られたが、やがて川幅が狭まって下水溝と化し、明治に入って石の蓋がされて暗渠となった。「寿通り」と呼ばれた通りがそれで、両側に商店が建ち並んで「寿通り商店街」が形成され、川端商店街から続いていた下川端商店街と交差。博多でも随一の賑わいを呈していた。

時代とともに商店街は衰退し、再開発のために建てられたのが博多リパレインである。商店街にあった店舗の一部はリパレイン専門店街に移り、今も元気に営業中だ。



D 櫛田神社には博多大水道の石蓋が一枚だけ残っている。



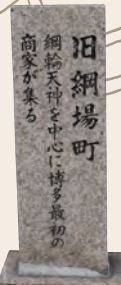
C 昭和17年、戦時下の博多に創業したチョコレート専門店・定番の生チョコ「博多の石畳」は1箱1,400円。



B 旧寿通りの先にある「網敷天満宮」。古くは「網輪天神」とも呼ばれ、その周辺に商家が集まり賑わったという。



A 「博多川夢回廊」にある博多大水道の跡。かつてはこの上に寿橋がかかり、そこから博多リパレインを貫通するように寿通りが延びていた。



旧網場町
商家が集まる
網輪天神を中心にした博多最初の